

„Iskolabarát múzeumi környezet”

Szabadtéri Néprajzi Múzeum

Múzeumi Oktatási és Képzési Központ

2001 Szentendre Pf. 63.

ISKOLABARÁT KÖRNYEZET A BUDAÖRSI HEIMATMUSEUMBAN



Csendes Krisztina

Bleyer Jakab Helytörténeti Gyűjtemény Heimatmuseum

2040 Budaörs, Budapesti út 47/1

2009. december 10.

1. Intézményi háttér

A Bleyer Jakab Helytörténeti Gyűjtemény (gyakrabban használt nevén Heimatmuseum) besorolása közérdekű muzeális gyűjtemény, fenntartója Budaörs Német Nemzetiségi Önkormányzata (BNNÖ).

2007 decemberében kezdtem a Heimatmuseumban dolgozni néprajzos muzeológusként. Feladataim közé tartozik a néprajzi anyag kezelése mellett néprajzi témájú kiállítások (állandó és időszakos) tervezése és kivitelezése, valamint a múzeumpedagógiai program kidolgozása és a gyakorlatba való átültetése is. Iskolabarát múzeummá válásunkkal kapcsolatos terveink megértéséhez úgy érzem, szükséges bemutatnom azt az állapotot, amely a munkám kiinduló helyzetét jelentette. A következőkben múzeum épületének állapotáról, a néprajzi kiállítás állapotáról, valamint a múzeumpedagógiai tevékenységről számolok be.

Az intézmény feladatköre, munkatársai

A fenntartó kisebbségi önkormányzattal való szoros együttműködés teszi különlegessé intézményünk helyzetét: a kisebbségi önkormányzatnak nincs saját személyzete, programjainak és más tevékenységeinek szervezése és kivitelezése is a Heimatmuseum munkatársainak feladata. Ezért intézményünkben a hagyományos múzeumi feladatok (gyűjtés, feldolgozás, bemutatás) mellett jelentős szerepet játszik a közművelődési tevékenység is. Ezen túlmenően több civil szervezet székhelye is a múzeum irodaépülete (pl.: Stammtisch Egyesület, Budaörsi Passió Egyesület). Ezek, valamint a regionális német kisebbségi önkormányzat és egyéb, a BNNÖ-vel kapcsolatban álló szervezetek is igénybe veszik terveinket, megbeszélések, tanácskozások céljára.

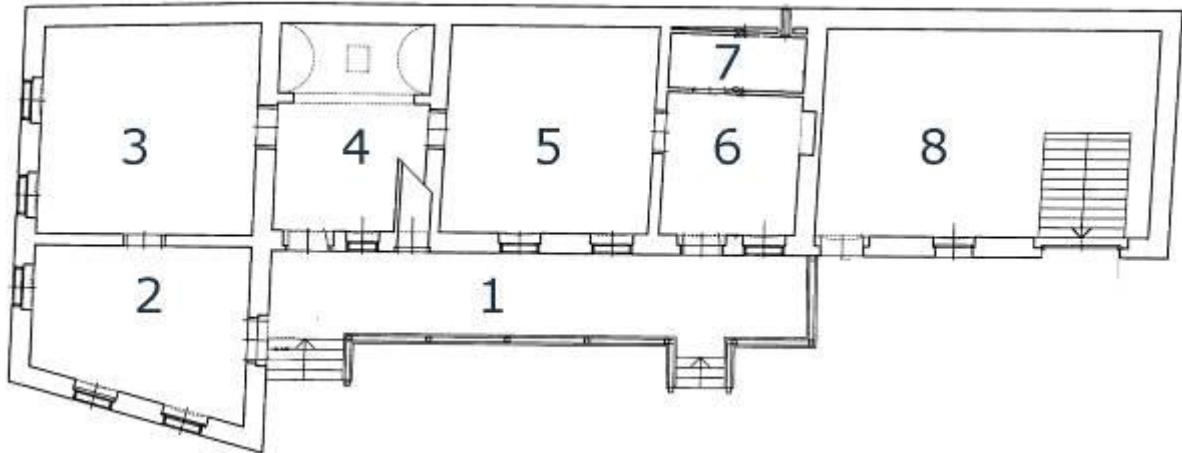
A Heimatmuseumban jelenleg hat főállású munkatárs dolgozik (igazgató, gazdasági vezető, rendezvényszervező, a magyarországi német tájházakért felelős munkatárs, történész, néprajzos).

Épületek

A Helytörténeti Gyűjtemény két szomszédos épületben működik:

1) A tájház (2040 Budaörs, Budapesti út 47/1)

Hagyományos német hosszúház (1884-ben épült), helyiségei: 1. tornác 2. szoba (utólagos hozzáépítés) 3. tisztaszoba 4. konyha 5. lakószoba 6. kamra 7. mosdó (utólagos kialakítás) 8. fészer.

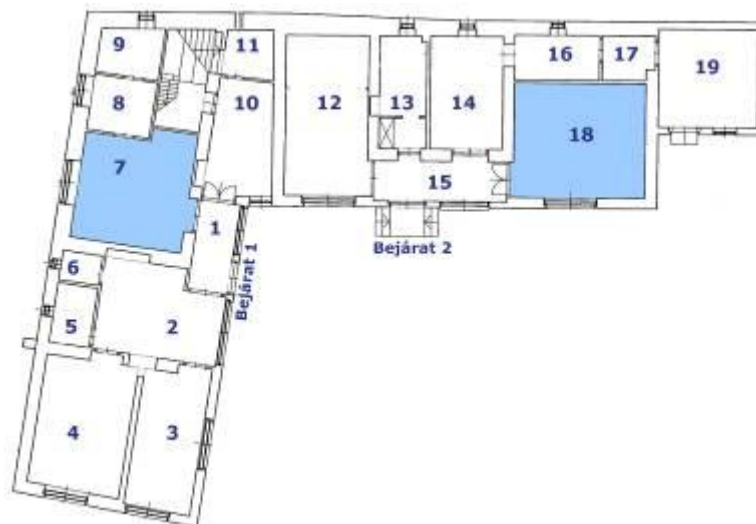


A házban 1987 óta működik a Helytörténeti Gyűjtemény. A tisztaszoba (3) és a konyha (4) enteriőrszerűen van berendezve, az egykori lakószobában (5) helyezték el a helytörténeti anyagot (fotók és dokumentumok), a kamrában (6) pedig a város két, a helytörténetírás és hagyományápolás szempontjából jelentős díszpolgárának emlékszobáját rendezték be. A gyűjtést és a kiállítás berendezését is lelkes helyi asszonyok végezték. Az ő odafigyelésük, gondoskodásuk eredményeképpen maradt fenn a kiállítás csaknem változatlan formában majd húsz évig. 2005-ben kapcsolódott be a munkába történész végzettségű szakember, ő frissítette a helytörténeti kiállítási részt (5) és a díszpolgárok szobáját.

2) Irodák (2040 Budaörs, Budapesti út 45.)

Eredetileg ez is lakóháznak épült, ezért a helyiségek mérete és elrendezése nem mindig segíti a múzeumi-közművelődési célokat.

Az L-alakú épületben az irodák (3, 4, 12), mosdók (5, 6, 9), konyha (10) és raktározó helyiségek (13, 14, 16, 17, 19) mellett két közösségi tér található. Mindkettőt több különböző célra is használjuk.



A konyha melletti helyiséget (7) tárgyalóteremként és foglalkoztatóteremként hasznosítjuk, a vizes bloktól távolabb eső helyiség (18) elsősorban időszaki kiállítóterem, de szükség esetén itt is tartunk megbeszéléseket (ha a másik terem foglalt) és kosszal nem járó gyermekfoglalkozásokat is.

Néprajzi gyűjtemény és kiállítás

A múzeum épülete országos műemléki védelem alatt áll (törzsszám: 9346). Állapota nem csak az épület kora miatt aggályos, hanem a területre sajnos jellemző vizesedés miatt is. Legutóbb 2004-ben került sor felújításra, ekkor külső-belső vakolatjavításra, újrafestésre került sor. Sajnos az alapprobléma, a vizesedés nem oldódott meg, így ez jelenleg is gondot okoz.



A múzeum a 2004-es felújítás közben, illetve után

Mint korábban említettem, a néprajzi kiállítást – a tisztaszoba és a konyha berendezését – az akkori (nem néprajzos) múzeumigazgatóval együttműködve lelkes helyi asszonyok hozták létre. Ők adományozták és gyűjtötték a tárgyakat. A kiállítás eredeti koncepciója szerint az 1940-es évekre jellemző lakberendezést igyekeztek rekonstruálni. Az évek

során azonban az adományozásoknak köszönhetően rendkívül sok tárggyal gyarapodott a gyűjtemény. Raktározásra nem volt mód, mert nem állt rendelkezésre elkülönített raktárhelyiség a nem kiállított tárgyak számára, ezért a kapott tárgyak többsége közvetlenül a kiállításba került (gyakran alapos tisztítás nélkül). A gyűjtemény gyarapodásával a kiállítási tér zsúfolttá vált, a kiállítás eredeti koncepciója (az 1946-os lakásbelső bemutatása) megtört.



Tárgyak a csikóspárheltemen

A látogatókat főállású tárlatvezető, Luntz Ottokárné fogadta, aki maga is régi budaörsi családból származik, így személyes élményként tudta bemutatni Budaörs helyi sajátosságait. A tárlatvezetések azonban más jellegű múzeumpedagógiai tevékenység nem egészítette ki, erre sem alkalmas tér, sem munkatárs nem volt.

2005. óta a múzeum vezetése a korábbiaknál sokkal nagyobb hangsúlyt fektet a közönséggel való kapcsolattartására, a „közművelődési tevékenységekre”. A látogatóbarát törekvések megnyilvánulnak a kiállítások tisztább, áttekinthetőbb és látványosabb kialakításában csakúgy, mint a különböző múzeumi rendezvények megszervezésében.

A fenntartó döntése alapján továbbra is minden tárgyi felajánlást elfogadunk, függetlenül a tárgy állapotáról, korától, funkciójától, igen gyakran az eredeti felhasználási helyétől, illetve attól is, hogy hány darab hasonló tárgy áll már rendelkezésünkre (ennek magyarázatát a helyi lakosokkal, az adományozókkal való bizalmas kapcsolatban kell keresni). A raktározási problémánkat azonban sikerült megoldani: kialakítottunk egy kisebb raktárhelyiséget egy már használaton kívüli fürdőszobából (13), illetve az önkormányzattól kaptunk meg átmeneti használatra (legalább 3 évre) egy lakóházat közel a múzeumhoz. A múzeum épületének felújítására érvényes építési tervvel és engedéllyel rendelkezünk. A pincében megálló vizet szükség szerint szivattyúzzuk, így a tájház falai kevéssé vizesek. A lakóház hátsó része (a fészter) jelenleg használhatatlan egy leszakadt gerenda miatt átmenetileg alá van dúcolva. A felújításra a tervek szerint 1-

2 éven belül sor kerül. Az irodának használt L-alakú épületrész szintén felújítás előtt áll, de az sem kizárt, hogy teljesen lebontják az épületet és újat emelnek helyette.

A felújítási munkák megkezdéséig bizonyos adottságokat (az épületek állapotát, a helyiségek méretét és elrendezését) kénytelenek vagyunk elfogadni, és ezen adottságok ellenére megpróbálni a látogatók számára a legkellemesebb élményről gondoskodni.

2. Közönségkapcsolat

Az élményszerzés érdekében több területen volt szükség változtatásra, ezek közül a legfontosabbak:

- az állandó kiállítás képének javítása (zsúfoltság, tisztaság)
- a terek jobb kihasználása (időszaki kiállítások, helytörténeti kiállítás áthelyezése)
- programszervezés
- kommunikáció javítása

Az állandó kiállítás képének javítása

A legelső tennivaló a kiállításban uralkodó zsúfoltság megszüntetése volt. Látogatóink figyelmét fölösleges tárgymennyiség elterelte, és az enteriőr szándéka sem valósulhatott meg, hiszen nem mutatott be hiteles képet a berendezés, melyben egymás mellett 6 vasaló, 4 petróleumlámpa sorakozott, a csikósparherdet átláthatatlan összevisszaságban borították a tárgyak. Igyekeztünk visszaállítani az egységes időmetszetet is, bár ez (gyűjteményük összetételéből adódóan) nem sikerült maradéktalanul. A jobban átlátható terekben jobban észrevehetővé váltak a hibák is, például a tárgyak rossz állapota, a tisztasági hiányosságok stb. Ezért a tárgyakat alapos tisztításnak vetettük alá, a nagyon rossz állapotú darabokat kicseréltük, és a rendszeres takarításról is gondoskodunk.

A terek jobb kihasználása

Korábban az egykori lakószoba (5) adott helyet a helytörténeti kiállításnak. Körben a falakon képek és dokumentumok voltak kiállítva, a tárlók alatt pedig – a kiállított fotó- és iratanyagtól függetlenül – egykori használati eszközök a falnak támasztva, nehezen látható (és takarítható) módon. Első lépésben ezt a kiállításrészt is átláthatóvá tettük, az oda nem illő tárgyakat kivettük (raktárban helyeztük el, illetve az időszaki kiállításainkon mutatjuk be ezeket). A Tájház első szobája (2) nem töltött be valódi funkciót. A látogatók ide érkeztek, itt tették le a kabátokat (általában az itt található kanapéra). A

falakat régi fotók díszítették (nem tematikus rendben). Itt vásárolhattak helyi kiadású könyveket (egy üveges szekrényben voltak kiállítva), valamint itt állt egy asztal, melyet a tárlatvezető használt (vendégkönyv, pecsét, írószerek...) elhelyezésére.



Helytörténeti kiállítás részlete



Az első szoba

A következő lépésben a helytörténeti anyagot áthelyeztük az első szobába, így a lakószoba felszabadult. Ebben a szobában van módunk időszaki kiállításokat létrehozni, melyekkel becsalogathatjuk a látogatókat, elsősorban az iskolai gyerekcsoportokat. Bár időszaki kiállításaink korábban is voltak, azokat az irodaépület egyik termében (18) rendeztük be. A lakószobában létrehozott időszaki kiállítótér egyik előnye, hogy a látogatóknak végig kell menniük az állandó kiállításon is.

Programszervezés

A már működő programjainkat igyekeztünk kihasználni a múzeumlátogatási kedv növelésére. Így például a felső tagozatos általános iskolásoknak évente megrendezett helytörténeti vetélkedő témáját úgy alakítottunk ki, hogy a felkészüléshez elengedhetetlen legyen a múzeum meglátogatása. A szintén rendszeresen megtartott húsvéti és adventi játszóházi foglalkozásainkat nagy létszámú osztály esetén bontott csoportokban szervezzük, így az éppen nem kézműveskedő gyerekeknek szintén alkalmuk van a kiállításban időzni, ott játszani.

Emellett új programok szervezésével is igyekeztünk ösztönözni a látogatókat. Az egyéni látogatókat hétvégi lehetőségekkel, az iskolai csoportokat alkalmi múzeumpedagógiai programokkal várjuk.

A kommunikáció javítása

Nem közvetlenül a múzeumépülethez kapcsolódik, de a látogatóbarát, iskolabarát múzeummá válás elengedhetetlen feltétele volt a kommunikációnk javítása a közönséggel. A fenntartó kisebbségi önkormányzat és a múzeum is számos programot szervez a helyi németeknek, és a kulturális örökségünk iránt érdeklődőknek (bálok, tanulmányi versenyek, kirándulások), illetve az irodaépület helyiségeiben termet biztosít klubok, szakkörök számára, így a kapcsolat részben eleve adott volt. A feladat ezen a téren az volt, hogy az eseményeinken, programjainkon résztvevőket múzeumlátogatóvá tegyük. Ebben segített a kialakított honlap (www.heimatmuseum.hu), ahol minden programunkról, kiállításunkról számot adtunk, illetve az egyéb reklámtevékenységeink: megjelenések helyi írott és elektronikus sajtóban, plakátok, jól megtervezett, látványos helyre kifüggesztett molinók, stb.

Külön feladat volt az iskolák érdeklődésének (újra) felkeltése. Bár a helyi intézmények közül többen folyik nemzetiségi nevelés-oktatás, mégis csak ritkán, a „kötelező minimumot” teljesítve jöttek gyerekcsoportok a tájházba. Ennek elődleges oka a múzeumpedagógia hiánya volt. Hiába vezette végig a kiállításon a gyerekeket a tárlatvezető, ez nem volt elég vonzó számukra. Azokban a csoportokban, melyeket évente (egyszer) rendszeresen elhoztak a múzeumba, jól meg lehetett figyelni, hogy a gyerekek érdeklődését egyáltalán nem keltette fel a múzeumi program. „Már megint idejövünk, tavaly is voltunk” – mondták többen, bár ha bármire rákérdeztünk a korábbi emlékeikből, kiderült, hogy egyáltalán nem is emlékeznek az előző évben látottakra.

Ebből a tapasztalatból kiindulva kezdtük kialakítani múzeumpedagógiai programunkat. Az alapelvünk az lett, hogy a csoportoknak (különösen a helyi intézményekben tanuló gyerekeknek) nem tartunk általános tárlatvezetést, nem megyünk velük végig minden évben ugyanazonokon a tárgyakon melyeket unnak, bár nem ismernek. Ehelyett a tanárokkal szorosan együttműködve tárlatvezetés helyett tematikus múzeumi foglalkozásokat tartunk a gyerekeknek, ahol igyekszünk őket aktivizálva, kevés „előadással”, sok játékos feladattal elérni, hogy kellemes és hasznos legyen számukra az itt-tartózkodás. Az ilyen fajta program külön hozadéka, hogy nem minden tárgyról, helyiségről hallanak a foglalkozás során, melyek felkeltették érdeklődésüket, így „van miért” visszatérni egy következő alkalommal.

Programkínálatunk, érdekes-értékes ötleteink persze nem valósulhatnak meg, ha nem tudjuk eljuttatni hírüket a pedagógusokhoz, vagy ha nem tudjuk őket meggyőzni arról, hogy valóban jó program és hasznos kiegészítse az iskolai tanulási folyamatnak a

múzeumi óra. Az első próbálkozásunkkal az intézményvezetőket céloztuk meg: e-mailben és hagyományos levélben (személyesen kézbesítve) tájékoztattuk őket lehetőségeinkről, illetve az iskola faliújságjára kihelyezhető szóróanyagot is készítettünk. Az intézmények belső kommunikációja azonban nem mindig működik megfelelően, ezért igyekeztünk a pedagógusokat közvetlenül elérni. Rendezvényeinken összeszedtük e-mail címeiket (természetesen a beleegyezésükkel), így már közvetlenül kapnak értesítést a lehetőségekről. Ez a kommunikációs forma bevált azoknál a pedagógusoknál, akik részt vettek rendezvényeinken, ám sokukat továbbra sem sikerült aktiválni.

3. Iskolabarát átalakítások

Az előzőekben leírtak talán már tükrözik, hogy valóban elhivatottak vagyunk az iskolákkal való együttműködés javítása, a gyerekközönség „kiszolgálása” területén. A további fejlődéshez szükséges:

- a múzeumpedagógiai kínálat véglegesítése és eljuttatása a pedagógusokhoz
- iskolabarát kiállítások létrehozása
- múzeumpedagógiai terek kialakítása
- a kiszolgáló infrastruktúra megalkotása

A múzeumpedagógiai kínálat véglegesítése és eljuttatása a pedagógusokhoz

A jelenlegi programkínálatunk rendkívül rugalmasan alkalmazkodik a pedagógusok, gyerekcsoportok igényeihez. Múzeumpedagógiai órákat, illetve projektnapokat kínálunk az intézményeknek, általános tartalommal (pl.: viselet, építkezés, ünnepi szokások...). Amikor a pedagógus bejelentkezik egy órára, egyeztetjük a konkrétumokat: a szűkebb témát (általában aktualitáshoz vagy a honismereti tananyaghoz kapcsolódóan), a létszámot, korosztályt, időpontot. A konkrét óra anyagát így teljesen „testre szabjuk”, bár nyilván vannak bevált paneleink: előkészített játékok, feladattípusok... Ennek a módszernek az előnye a rugalmassága.

Hátránya azonban, hogy a kevésbé aktív pedagógusok az ilyen rugalmasra tervezett programkínálatban nem látják meg a lehetőséget. Az ő számukra szeretnénk kidolgozni és átlátható formába önteni néhány „forgatókönyvet”, ami jobban felkelti az érdeklődést, nem kényszeríti rá a pedagógust, hogy ő kezdeményezzen beszélgetést egy program részleteiről, ha ez számára terhes feladat. Elég csak bemondania a program címét, és időpontot egyeztetni.

A program eljuttatása a pedagógusokhoz szintén kihívást jelent. A meglévő formák mellett az internetes lehetőségekre szeretnénk nagyobb hangsúlyt fektetni: Alapvető, hogy az iskoláknak szóló oldalunkat színössé, érdekessé kell tennünk a jövőben, de ez nem elég, hiszen az interneten nehéz hosszú időre lekötni valaki figyelmét a felmérhetetlenül nagy információmennyiség miatt.

Ahhoz, hogy valóban „odaszokjanak” a pedagógusok az oldalunkra (még azok is, akik eddig kevésbé barátkoztak az internettel), véleményem szerint két dolog szükséges: a gyakran változó tartalom, és a rendkívül hasznos tartalom. A mi esetünkben persze az érdekes, hasznos és változó tartalomnak azt a célt kell szolgálnia, hogy a pedagógus elhozza az osztályait a múzeumba. Ennek érdekében szeretnénk kidolgozni (kidolgoztatni) olyan honismereti tanórávázlatokat, melyek egy adott téma feldolgozását segítik elő az iskolában és a múzeumban. Ez minimális esetben témánként egy előkészítő óra, egy múzeumi óra (melyet a múzeumi dolgozó tart) és egy levezető-összefoglaló óra vázlatát tartalmazza, természetesen olyan témában, mely része a nemzetiségi oktatási anyagnak, illetve felhasználhatók más órán (pl. németórán) is. A kínálat folyamatosan bővíthető újabb témákkal, újabb korosztályokkal. Az órávázlatok mellé letölthető formában segédanyagokat is szeretnénk nyújtani: szemléltetéshez képeket (pl. archív felvételek, tárgyfotók, dokumentumok), hanganyagokat (pl. dalok, nyelvjárási szövegek), filmrészleteket, feladatsorokat. Ezzel a módszerrel szeretnénk elérni, hogy a múzeum rendszeres integrált része legyen az iskolai oktatásnak.

A megvalósításhoz szükséges emberi erőforrás:

- az óraterveket kidolgozó szakember: pedagógus, múzeumpedagógus – erre saját kapacitásunk nem elég
- számítástechnikai szakember – kész anyagok feltöltését elvégzi a múzeum rendszergazdája, további igények (pl. interaktív feladatok kidolgozása) esetén azonban ez külön megbízást jelent
- múzeumpedagógus – aki a múzeumi órákat vezeti – lehet ugyanaz a személy, aki az óraterveket kidolgozza

(Ez a szakemberigény a múzeum jelenlegi állapotát veszi alapul. Amennyiben megoldhatóvá válik egy új státusz létrehozásával, hogy a múzeumpedagógiai feladatkör egészen elkülönüljön az egyéb gyűjteményi feladatoktól, akkor egy főállású múzeumpedagógus természetesen szükségtelessé teszi a külsős megbízásokat.)

Eszközigény/költségek:

- az óratervek kidolgozásához és közzétételéhez minden szükséges eszközzel (számítástechnikai eszközök, szkanner, szerver...) rendelkezünk, ez nem jelent többletkiadást.
- A múzeumi óra költsége (anyagköltség, nyomtatás...) nem haladja meg a más típusú órák költségét

Iskolabarát kiállítások létrehozása

2009 december-2010 január folyamán részlegesen megújítottuk állandó kiállításunkat és egy új időszak kiállítást rendeztünk be a tájház lakószobájában. A kiállítások tervezésénél már igyekeztem felhasználni mindazt, amit az „Iskolabarát múzeumi környezet” továbbképzésen hallottam, tapasztaltam.

Teknő – kapa – kötőgép című időszak kiállításunk a budaörsi munkaalkalmak három jellegzetes szeletét jeleníti meg: a parasztgazdaságot a szőlőtermesztés-borkészítés folyamatának bemutatásával, a háziipart a kötőgépen keresztül, végül a házimunkát egy nagymosás-jelenettel. A kiállítási anyag egykori használati eszközökből, viseletbe öltöztetett bábokból, és nagyméretű molinókból áll.



Szőlőtermesztés, borkészítés

Mitől iskolabarát a kiállítás? Egyrészt a témaválasztástól: olyan területet választottunk, melyhez a gyerekeknek van kapcsolódási pontjuk. Így pl. a mosás egy ma is meglévő folyamat – természetesen egészen más körülmények között. Ennek szükségességét, gyakoriságát el tudják képzelni, az összehasonlítás a mai körülményekkel szórakoztatja és gondolkodásra is ösztönzi őket. A szőlészeti eszközöket szintén a legtöbben ismerik Budaörsön, sok gyerek (minden csoportban jó néhányan) vettek már részt szüreten, jártak más présházban.

Másrészt a formától: Az egész kiállítás játék a valósággal – igyekeztünk megteremteni a valós helyzet látszatát (mozgásban lévő báb, kőmintázatú melegpadló, mulcsba ágyazott szőlőtőke), az átélhetőség kedvéért, ugyanakkor éltünk a teremkiállítások eszközeivel (jól körülhatárolt terek, körbejárható tárgyak, installációk, képek a falon) az átláthatóság és az érthetőség kedvéért. A kiállított tárgyak látványa, mérete (pl. szüreti kád) rabul ejti a gyerekeket csakúgy, mint a hatalmas képek a falon (a szőlészetet bemutató molinó 2 m magas és 10 m hosszú). A képsorozatok ezen túl segítenek értelmezni, elhelyezni a bemutatott tárgyakat, ez kedvez az oktatási céloknak. A teret úgy alakítottunk ki, hogy egy teljes osztály akár 30 fővel (az ideális ennél kevesebb) egyszerre tudjon jelen lenni, és követni a tárlatvezető-foglalkozásvezető meséjét.

Ebben a kiállításban nem használtunk feliratokat. Ehelyett mindenki számára elérhető helyre sokszorosítva kihelyeztük a kiállítás leírását, amely minden információt megad azoknak, akik önállóan szeretnék megtekinteni a tárlatot, illetve ezt használják az iskolai csoportok az önálló (páros, kiscsoportos) munkához, és azoknak is hasznos, akik szeretnek magukkal vinni valami emléket a múzeumlátogatásról.



Kötőgép



Nagymosás

Az állandó kiállítás helytörténeti részét újítottuk meg az első szobában (2). Ez a kiállítás fotó- és dokumentumanyagot (eredeti és másolat) mutat be tematikus elrendezésben. A terem meglévő berendezése sugallta, hogy hat témára osszuk a bemutatandó eseményeket, mivel ennyi (eltérő méretű) tábló állt a rendelkezésünkre. A témáink: 1) Betelepülés–kitelepítés 2) Eseménytörténet 3) Ipartörténet, kereskedelem 4) Mezőgazdaság 5) Kultúra 6) Vallás.

A kiállítás tervezésekor felmerült annak gondolata, hogy ne pusztán papíralapú emlékeket, hanem tárgyakat is mutassunk be. Ezt végül éppen az iskolabarát kiállítás koncepciója miatt adtuk fel: a megvalósított formában a kiállítási anyag csak a falakon,

illetve az előttük álló 38 cm mély tárlókon helyezkedik el, a szoba fennmaradó tere pedig lehetőséget ad a gyerekfoglalkozásokra, akár teljes osztály leültetésére is.

A kiállítást így eleve iskolabaráttá teszi a rendelkezésre álló tér. Csak azok elé a tablók elé csináltattunk tárlót, ahol ezek nem szűkítik be a szoba szélességét jelentősen. A terem egyik végébe padlószőnyeg-borítást terveztünk (egyelőre a nedves idő miatt nem valósítottuk meg). A gyerekek a földre, párnákra ülhetnek. A székek, asztalok használatát szintén a térkihasználás miatt vetettük el. A teremben azonban elhelyeztünk 4 db széket, ahová tanárok, látogatók ülhetnek, akiknek a földön ülés nem kényelmes.

A berendezést szintén a gyerekcsoportoknak kedvezően alakítottunk ki. Az üveges könyvesszekrény és a tárlatvezető asztala helyett egyetlen, kisebb helyet elfoglaló, fiókos tárlót helyeztünk el a bejárat mellett: megvásárolható könyveink itt is láthatók, s az apróbb kellékek elférnek a fiókokban. A régen meglévő, falra szerelhető tárlóinkat átalakítottuk egy helyi asztalossal: most a tárlók alatti váz polcként funkcionál, ahová ülőpárnákat, rajztáblákat, írószereket, feladatlapokat helyezünk el.

Nem csak a kiállítás formája, hanem a tartalma is iskolabarát: az egymástól térben is elkülönülő tablók tematizálják a helytörténeti anyagot, mely így könnyebben integrálható az iskolai honismereti tananyagba.



Helytörténet tablókon

Végül, de nem utolsó sorban gyerekbarát–iskolabarát a kiállítás a benne lévő játékok miatt. Ezek a játékok szerves részei a kiállításnak, minden tablón található az adott témához kapcsolódó játék: memory, különbségkereső, sorrendfűző... A tablókon lévő játékokon kívül a polcokon továbbiakat is elhelyeztünk (puzzle, színező, feladatlap), így

nem probléma, ha egyszerre nem fér oda túl sok gyerek egy-egy játékhoz. Ugyanezért a falon is megoldható (táblafilccsel) különbségkereső játék képeit szürkeárnyaltos halvány nyomtatásban is kihelyeztük a nyitott polcra, hogy egyszerre több gyerek is játszhasson vele anélkül, hogy zavarnák egymást.



Részlet a kiállításból



Mágneses játék: melyik mester mit készít?

A két kiállítás legköltségesebb része a nyomtatás volt (fotó- és dokumentummásolatok habkartonra, molinók, játékok), összesen kb. 200.000 Ft

Az asztalos (tárló-polcok, hordó-installáció) kb. 70.000 Ft

A kiállítási anyagok (textil, szögek, kötelek, padlóborítás, dekorkéreg...): kb. 30.000 Ft

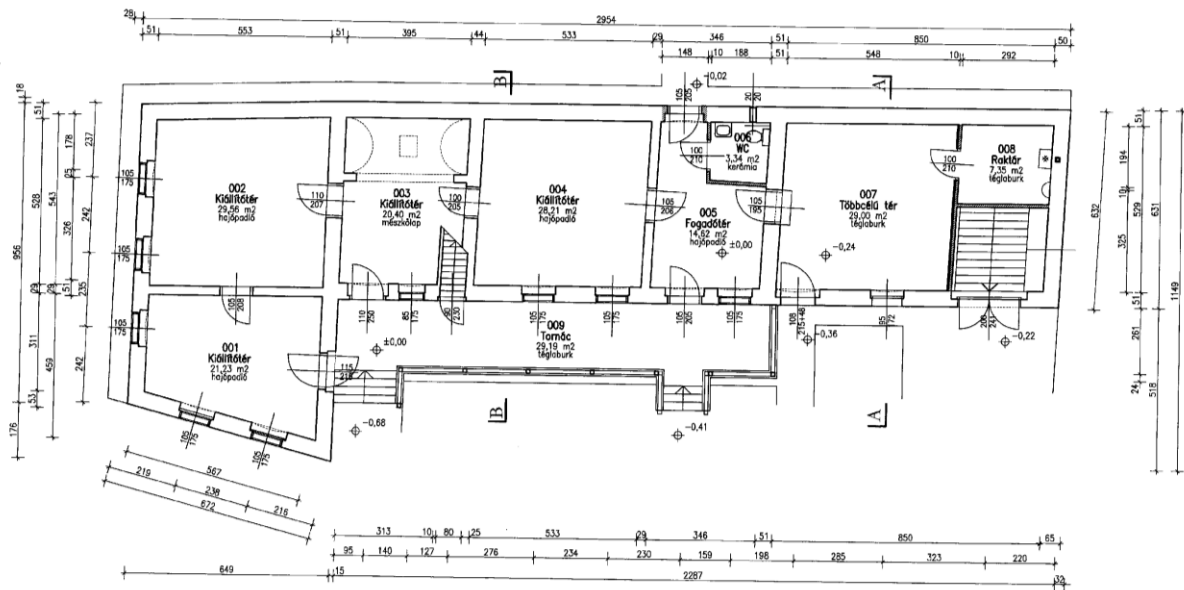
Amit lehetett, természetesen házilag készítettünk el. A kiállítást az ötlettől a kivitelezésig a történész és a néprajzos muzeológus, valamint két gyakornok hozta létre, a végső munkálatokban a múzeum valamennyi dolgozója részt vett.

Múzeumpedagógiai terek kialakítása

A jelenlegi gyakorlatunkban múzeumpedagógiai foglalkozást tudunk tartani a kiállítási térben – az első szobában – korlátozott lehetőségekkel: vagy ülőpárnán, rajztáblával dolgoznak a gyerekek, vagy átmenetileg (kisebb csoport esetében) átviszünk asztalt, széket. A kiállítási térbe azonban semmi maradandó kosszal járó (ragasztós, festékes) foglalkozást nem tervezünk. Ezekre a foglalkozásokra jelenleg két helyet használhatunk, az irodaépület 7. és 18. termeit. Ezek közül a második csak szükségmegoldás, hiszen mosdó, víz nem érhető el a közelében.

A tájház és az irodaház felújításának tervezésekor a múzeumpedagógiai terem, foglalkoztató szükségességét már figyelembe vesszük. A tájház épületében a jelenlegi fészker (8) helyén szeretnénk foglalkoztatótermet kialakítani. Alapterülete nem lesz nagy, ám az eddigi megoldáshoz képest jelentős előnyökkel bír: elkülönül a kiállítástól, tehát

sem a többi látogatót nem zavarják a foglalkozások, sem a tárgyakat nem kell féltetni a káros hatásoktól, szennyeződésektől, sérülésektől. Ugyanakkor előny, hogy nem kell majd átmenni a másik épületbe, ami egyrészt kényelmetlen és időigényes (öltözködés, eső...), másrészt megtöri a foglalkozás – a kiállításnézés és a hozzá kapcsolódó tevékenység – egységét, ívét. Ebből a teremből közvetlen ajtó fog nyílni a 6. szobába, mely jelenleg kiállítóter, a tervek szerint azonban itt lesz múzeum főbejárata.



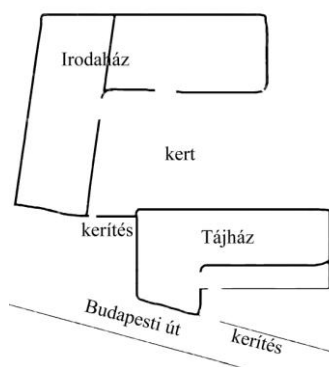
Felújítási terv, Tájház

Az irodaépületbe szintén tervezünk foglalkoztató helyiséget: itt a tervek szerint egy nagyobb méretű, többcélú termet alakítunk ki. Ebben mindenképpen mozgatható asztalokra és székekre van szükség, melyek könnyen egymásba illeszthetők és elpakolhatók, ha a teret másra szeretnénk használni. A bútorok elpakolásához tároló helyiséget tervezünk. Az asztalokon és székeken kívül csak a legszükségesebb tárolóeszközök (nyitott polcok, esetleg egy zárható szekrény az „értékesebb” eszközöknek, demonstrációs tárgyaknak), valamint a szükséges technikai felszerelések (tévé, DVD-lejátszó, projektor) kap helyet ebben a teremben. A terem közelébe tervezünk egy nagyobb méretű foglalkoztató-konyhát is, több sütővel, mert a nálunk tartott gyermekfoglalkozások egy részében a gyerekek hagyományos budaörsi ételeket (süteményt, lekvárt...) készítenek. Jelenleg ezt a foglalkoztatóban készítik elő, és a dolgozóknak fenntartott teakonyhában sütik vagy főzik.

Kiszolgáló infrastruktúra megalkotása

Jelenleg a legnagyobb akadályt a valóban iskolabarát intézménnyé válásunk útjában az jelenti, hogy épületeink nem alkalmasak a gyerekcsoportok megfelelő kiszolgálására. Ennek oka természetesen az, hogy az épületek nem közösségi tereknek, hanem családi otthonoknak készültek. Gondot jelent a termek mérete csakúgy, mint elhelyezkedésük.

Az első probléma a két különálló épületből adódik: a látogató elbizonytalanodik, hogy melyik bejárathoz is kellene mennie. Iskolai csoportok esetében értékes perceket rabol el, ha a kísérő az egyik bejárathoz vezeti a gyereket, majd a múzeumpedagógus irányításával mennek át a másik házhoz. Erre részben megoldást fog nyújtani, hogy a



A Tájház és az irodaház elhelyezkedése

tájházi épületben is lesz foglalkoztató terem, hiszen így (szinte) mindig ott várjuk majd a csoportokat, ezt hangsúlyozhatjuk az összes programajánlatunkban, szórólapjainkon. Végleges megoldást azonban inkább a megfelelő tájékoztató táblák kihelyezése adhat. Ezeknek mindenképpen esztétikusnak, a műemlék-épülethez illőnek, ugyanakkor figyelemfelkeltőnek kell lennie. Engedélyeztetés után a járdán helyezhetünk el irányító táblákat. Irányító táblákra az épületegyüttesen belül is szükség van, mindkét épületben és a közöttük lévő kertben a könnyebb tájékozódás érdekében.

Mindkét épületben – a tájházban, és a programoknak is helyet adó irodaépületben is – szükség van egy megfelelő fogadóhelyiségre és mosdókra. Ez különösen nagy gondot az apró terű, műemlékvédelem alatt álló tájház esetében jelent. Itt az egykori kamrából készül majd el a fogadó tér, ahol a gyerekek letehetik kabátjaikat, illetve vásárolhatnak kiadványainkból vagy egyéb apró emléktárgyainkból. Ebből a helyiségből (mely összesen 14 m²) vezet majd ajtó a foglalkoztatóba, a kiállításba, egy pici (2 fülkés) mosdóhelyiségbe. Ugyaninnen kijárat vezet majd a kertbe is, ami megoldhatja (vagy legalábbis megkönnyítheti) a két épület közötti átjárást, mert fedett utat lehet építeni a bejáratok között, az utca érintése nélkül. A tájház épületén belül a pincébe terveztek még egy nagyobb csoport igényét is kielégítő vizesblokk-együttest.

Az irodaépületben szabadabban lehet tervezni, ide nagyobb alapterületű (minimum 20 m²) fogadóhelyiséget tervezünk ruhafogasokkal. Innét nyílnak majd a mosdók és a foglalkoztatóterem is. A bejáratok akadálymentesítése mindkét épületben megoldott lesz

széles ajtókkal, rámpákkal, mozgássérült WC kialakítására az irodaépületi mosdóban lesz lehetőségünk.

A gyerekcsoportok kényelme érdekében uzsonnázóhelyeket alakítunk ki. A téli időszakban a foglalkoztatóterem lesz erre is alkalmas az irodaépületben, nyáron pedig a kertben ehetnek majd a gyerekek. Ehhez már beszereztünk fa kerti asztalokat és padokat, melyek jelenleg a kerti sátorban (kb. 30 m² alapterületű) állnak. Ehelyett szeretnénk egy fedett, oldal nélküli árnyékolót a kertbe. Büfé és külön múzeumi bolt kialakítását nem tervezzük, ezek túl magas ráfordítást (teret, munkaerőt, engedélyeket...) igényelnének a várható haszonhoz képest.

A jelenlegi helyzetben úgy érezzük, elindultunk az iskolabarát múzeummá válás útján. Az épületeink felújítása során igyekszünk kellő körültekintéssel eljárni, és addig is mindent megtenni azért, hogy minél több gyerekcsoportot fogadhassunk, akik maradandó, pozitív élményeket szerezhetnek múzeumunkban.